



しい

ふれあう笑顔

ぶ

つながる未来

き

もくじ

- ◎新あきた農人～新たなページを刻む生産者～ 2
- ◎Close up Topics【おかげさまで3周年いぶきの里記念セール】 3
- ◎特集【平成25年度第1回座談会&地区別総代協議会意見・要望】 4
- ◎ニュース&トピックス 6
- ◎知って得する! 営農ワンポイントアドバイス【水稲・秋冬ほうれん草】 8
- ◎新あきたの農産物【トマト】 10
- ◎ステキな笑顔いっぱい! 11
- ◎健康対策・JAのヘルパーがあなたの生活を援助します! 12
- ◎クロスワードパズル・ふれあいメール 13
- ◎TPP断固反対・JA新あきたからのお知らせ 14
- ◎概況・理事会便り・編集後記 15
- ◎HOTでお得な情報を皆様へ!! 16

平成25年
▲ 2013.SEP.

9

Ibuki vol.174



とう と 農人

新あきた

～新たなページを刻む生産者～

むとう しんさく
武藤 真作さん(60)

■豊岩地区

～人と人をつなぐ「結」の精神を受け継ぎ農業と伝統文化を守る～

白華の里生産組合代表
野菜部会枝豆部部長



経営内容

枝豆、大豆、稲作、蕎麦



▲白華の里生産組合の方々

農業に取り組んだきっかけ

35歳までは兼業で農業を営んでいましたが、中途半端にしてはならないと考え、農業に専念することにしました。

地域では高齢化が進み、「このままでは農地を守っていないのでは」と、平成19年に白華の里生産組合を設立し、地域の農業のみならず、伝統文化を守ることを意識しながら活動に取り組んでいます。組合は、豊岩前郷地区27戸の農家で構成され、共同作業をすることでそれぞれの負担を軽減しながらコミュニケーションを図り、信頼関係を築いています。

農業への思い

一人で農業を営むことには限界があり、昔から地域の仲間や各組織の皆さんが協力し助け合いながら、農地が守られてきました。私もこの受け継がれてきた人と人をつなげる「結」の精神を大切にしながら農業を営んでいきたい。

良い作物を栽培するには「土づくり」が基本であると思います。また、皆でいかに効率よく作業できるか、機械のコスト削減などについて話し合いながら地域の農業を守ってきたいです。

今後の抱負

TPPなど農業を取り巻く環境が厳しくなっている中で、「負けない農業」を確立できる体制づくりが大切だと考えます。これからは生産の部分だけではなく販売面などの営業へも力を入れていくことが必要で、現在、6次産業化が話題となっている中で各産業との連携を模索しながら取り組んでいきます。

これからも地域の皆で助け合い、共に収穫の喜びを味わうことを目標に、一日一日を大切に農業に励んでいきます。

～おかげさまで3周年～ いぶきの里記念セールで賑わう

JA新あきた直売センター「いぶきの里」運営協議会は、7月27日(土)・28日(日)の両日、3周年記念セールイベントを開催しました。

買い物に来ていたお客様からは、「枝豆やピーマン詰め放題は、あふれんばかりに袋に詰めることができ、得した気分になりました。新鮮な野菜も店内に多く並び、レジに長蛇の列が出来ているのには驚かされました。また買い物に来たい」と話してくれました。

同協議会の浅利繁雄会長は、「ここ3年で固定客が増えているが、まだまだ売上が伸びる要素があると思います。お客様の増加を目指し安定した経営に努めるとともに、これからも地域の皆さんから喜ばれる直売センターを目指していきます」と今後の抱負を話してくれました。

2日間で
約3,000人の
来場者数



新鮮な野菜やスイカを試食



店内には新鮮な野菜がズラリ!!



民謡歌手の山上衛氏による野外コンサート



枝豆・ピーマンの袋詰め放題



今後も「いぶきの里」では、宣伝活動の強化により顧客の確保に努めるとともに安全・安心で新鮮な野菜の提供で地域から喜ばれる直売センターを目指していきます。



Question (座談会)

座談会のあり方について検討してほしい。

Answer

座談会につきましては、画一的な開催だけではなく地域の特性を考慮して参集範囲、開催場所なども視野に入れながら組合員から興味を持たれ多数参加していただきますように検討してまいります。

Question (座談会)

剰余金の計上額によって配当をする、しないの規定等はあるのでしょうか。また、剰余金が出た場合、せめて利用高配当をしてほしい。

Answer

剰余金の計上額による配当の有無の規定等は特にございません。また、昨年度は配当いたしました。今年度は事業総利益が昨年度より79百万円ほど減少していることと、財務基盤の強化のためにも今年度は利益準備金に計上する処分案としておりますのでご理解願います。

Question (座談会)

剰余金が計上できたのに賦課金の徴収は必要なのですか。

Answer

賦課金につきましては、営農指導等の事業に要する経費として賦課できる事が定められており、JAでは賦課金以上の費用を計上して指導事業を実施しております。剰余金と賦課金とは性質が異なることをご理解願います。

Question (座談会)

中期3ヶ年計画で自己資本比率15%を目標にしているが、達成するまで配当しないのか。

Answer

3ヶ年の実践項目として自己資本比率を全県平均の15%に近づける取組みをいたしますが、配当につきましては、その時々々の財務状況や組合員の状況などを考慮しながら検討して決定してまいります。

平成25年5月29日(水)・30日(木)の両日に地区別総代協議会、6月5日(水)～6月21日(金)に各支部で座談会が行われました。

ご出席いただいた総代・組合員の皆様から寄せられましたご意見・ご要望をご紹介します。

協議案件

- ①第14回通常総代会付議事項(ダイジェスト版)について
- ②平成25年度営農販売事業計画について
- ③今後の稲作管理について
- ④園芸品目生産拡大プロジェクト事業継続による園芸品目取り組み状況



Question (座談会)

病害虫の発生予察情報について、ある程度ルールを決めて組合員に伝達する方法を考えてほしい。

Answer

現在は、あぜみち看板、掲示板、広報車による呼びかけ等の時間差がない情報を伝えていくようにしておりますが、将来は、電子機器を利用した、より時間差が少なく広範囲に伝達できる方法を検討してまいります。



Question (座談会)

米出荷について1.9mm網目による選別は統一すべきではないか。

Answer

現在は、価格差を設けるなどして1.9mm網目による選別集荷をしていますが、年々わずかしか増加していないのが現状です。1.9mm網目の普及率が高い地域は1等米比率も高いという結果もできていることや、今後の販売戦略も含め、現在統一の方向で検討中です。



Question (座談会)

TPP交渉参加が決定してから反対運動が下火になっていると感じるが、今後どのような活動をしていくのですか。

Answer

交渉参加11ヶ国は、4月の閣僚会議で我が国のTPP交渉参加を承認するなど、TPP問題は大きく動き出しています。重要品目を除外するよう徹底した運動の展開や国会における条約の批准の否決を求める運動等全国JAグループとともに、食と暮らし、命を守るため断固反対の運動を徹底的に展開してまいります。



Question （地区別総代協議会）

太平低温倉庫品質向上物流合理化施設の稼働が良質米の生産に大きく貢献していることから、今後、同様な施設等の設置予定を教えてください。

Answer

昨年2月開催の座談会資料に掲載しております施設整備構想(案)については、各地区の農業法人及び営農組織が事業主体となり施設建設等を進め、JAがそれを後方支援する計画です。現在追分及び北地区の地域で27年度の稼働を目指し、利用者組織主体による大型乾燥調整貯蔵施設(カントリーエレベーター)の計画が進められております。今後、各地区との協議により施設建設要望があった場合は、JAが利用組合等を後方支援してまいりますので、よろしく申し上げます。(新たな農振3カ年計画にも掲載しております)



Question

（地区別総代協議会）

高齢化により、受託農家がリタイアしている状況もあることから、(有)新あきたファーマーズへの全面委託や委託面積の拡大および強化をもっとして欲しい。また、ファーマーズの農地賃借事業の取組みを具体的に教えてください。

Answer

平成24年度の水稻受託事業実績は、耕起・代掻き10.75ha、田植え9.59ha、刈取り13.58ha、主要3作業で33.92haと前年対比(延面積)107%となっており、年々増加傾向にあります。今後は、自前の機械を導入しながら取組面積を拡大してまいります。農地賃借事業は、農地法第3条の規定を活用した賃借権の設定を行い、ファーマーズ自らが耕作管理するもので、本年のモデル事業として、2.4haの取組みをしながら新規事業の拡大を図ってまいります。



特集

平成25年度 第1回座談会・ 地区別総代協議会 意見・要望



意見 （地区別総代協議会）

春先の爆弾低気圧の被害に対する早い対応が非常にありがたかった。

JA新あきたは皆様から寄せられた声を経営に反映してまいりますので、より一層のご協力・ご指導のほどお願い申し上げます。



Question （地区別総代協議会）

人・農地プランの進め方など座談会で提案するなど、JAで積極的にかかわってほしい。

Answer

JAグループは「地域営農ビジョン策定・実践運動」に取組みながら、行政が主体となり作成する「人・農地プラン」と一体的な実践を支援することとしており、平成25年2月開催の集落座談会で「人・農地プラン」と「地域営農ビジョン」の関係説明を実施しております。今後も行政と連携しながら地域で開催される会議に積極的に参加してまいります。



▲生産現場を視察する高校生(雄和種沢地区)

1. 高校生が地元の農産物を活かすプロジェクトを始動!!

秋田市は市内の高校生と連携し、地元で収穫された農産物を活かして商品開発に取り組む「17歳の6次産業化プロジェクト」を始めております。

このプロジェクトは昨年から始まり今年で2年目です。取り組むのは金足農業高校、秋田商業高校、秋田工業高校の2年生31名で食材選定、マーケティング、デザインを行いながら、市内のスーパーやコンビニの協力のもと、商品化に向けて取り組んでいます。

食材選定で高校生は雄和地区の野菜圃場を訪れ、(農)種沢ファーム伊藤満代表より農産物の生産状況の説明を受けました。

今後は発売に向け、試作やテスト販売を行なっていく予定です。

2. アンパンマンと一緒に交通安全学ぶ

JA共済アンパンマン交通安全キャラバンが7月20日(土)、秋田県農協ビルで開かれました。

次世代を担う子供達を交通事故から未然に守るため、小さな子供たちから絶大な人気があるアンパンマンを通じて、交通ルールやマナーなどを学ぶことを目的に、会場には家族連れなど約420人からご来場いただきました。

アンパンマンなどのキャラクターが会場に登場すると子供たちから「アンパンマン」と大声援のもと、横断歩道の歩き方など歌を交えながら参加者は楽しく学んでいました。

JA新あきたは、今後も地域の皆様から愛され親しまれるJAを目指し取り組んでまいります。



▲アンパンマンたちと楽しく交通安全を学ぶ参加者(秋田県農協ビル)



▲会場では餅つきのイベントも行われました(レゼール仁井田)

3. 日頃の感謝と今後の飛躍に! ~レゼール仁井田1周年~

JA葬祭レゼールは7月28日(日)、JA虹のホールレゼール仁井田の周年祭を開催しました。

よしもとの地域活性化プロジェクト「住みます芸人」として現在秋田で活動している桂三若氏による寄席では会場が笑いで包まれたほか、ヤートセ祭やAPスタジオイベントキッズダンスチームによるキッズヒップホップダンスが行われ、賑やかな周年祭となりました。

また、同ホールでは普段見ることのない会場内覧やホールの利用についての相談などスタッフが案内しながら近年の葬祭事情を説明していました。

同ホールでは、地域に愛されるホールを目指すため、顧客満足度向上に向けてサービス内容、スタッフの対応などを充実していきます。

4. 今年も豊作を祈願して!! 秋田竿燈まつり開催

秋の米の豊作を祈願して毎年行われている秋田竿燈まつりが8月3日(土)から4日間の日程で開催されました。

今年は過去最多となる74の竿燈会が参加し、266本の竿燈が秋田の夜空を彩りました。今年もJA新あきたの職員が参加し、差し手として日頃の練習で培った手のひらや額、腰で竿燈を上げる妙技を披露したほか、笛や太鼓のお囃子で祭りを盛り上げました。

夜空を多くの光の稲穂が彩り、竿燈大通りは大勢の観客で埋まり、「どっこいしょーどっこいしょー」の大きな掛け声や拍手のもと、皆で今年も秋の豊作を願いました。



▲妙技を披露するJA新あきたの職員(竿燈大通り)

5. 枝豆共同選別施設で 高品質枝豆の出荷量拡大を可能に!!

河辺の野菜出荷所に今年度より、枝豆の選別機械を設置し、7月22日より本格的に始動しております。1日当たり80ケース前後が選別され、横浜市場への出荷量100~150ケース/日の60%を共選場から出荷しております。

枝豆は、収穫後、予冷するまでの時間が短いほど品質の劣化が少なく食味が良いことから、生産者とJAで作業の役割分担を明確にすることで、長期間品質の安定化が図られ、高品質枝豆の出荷が可能となります。

今年は、1個人6組織、総面積400aで共選を利用させていただく予定です。今後、更に生産拡大に向けた作付け推進を図り、秋田県が掲げる「名指せ!えだまめ日本一」と農家所得向上に取り組んでいきます。



▲選別機械を使用して作業する従業員の皆様(河辺野菜出荷所)

6. 地域農業の更なる活性化に 向け要請書提出

JA新あきたでは、農業生産構造の変化を踏まえながら第6次農業振興計画を策定し、青果・花きを中心とした取り組み拡大を更に強化して農業所得の増大に向けて取り組んでいます。

秋田市の農政と連携を図るため、船木耕太郎組合長は、8月6日(火)に秋田市農林部の小島武志部長のもとを訪問し、「地域農業に関する要請書」を手交しました。

内容は、1.園芸振興における最重点品目(ダリア、枝豆、ねぎ)等への助成、2.大区画圃場整備の推進、3.米生産数量目標の格差是正、4.園芸メガ団地整備事業の予算措置、5.北部地区ライスセンター建設に対する支援についての5項目で、行政や関係機関、JAは協力し合いながら生産振興を図っていきます。



▲要請書を市農林部小島部長(左)へ手交する船木組合長(右)



営農センター
市川 城多

実りの秋。 安全作業で適期刈取りを!

9月に入り、いよいよ収穫の時期になります。今年は、天候不順・病害虫の発生で多難な年でしたが、生育はほぼ平年並みとなりました。一方で、草丈の長い圃場も多く見られることから、倒伏に注意してください。

非常に忙しい時期ではありますが、無理のない作業計画を立て、体調管理と作業中の事故に十分注意して作業を進めてください。

刈取り時期について

- あきたこまち…出穂後45日前後
- めんこいな…出穂後50日前後

あきたこまち等の早生種では、出穂後の積算気温が950℃~1,050℃、めんこいな等の中晩生種では1,050℃~1,150℃に達した時が刈取りの適期となります。籾の色では9割が黄化した頃となります。早刈りすると青未熟粒混入率が高くなり、遅刈りでは胴割粒が増加しますので、適期刈取りに努めましょう。



秋作業について

コンバイン・乾燥機・籾摺機等各機材の点検・清掃を十分に行ってください。

●水分について

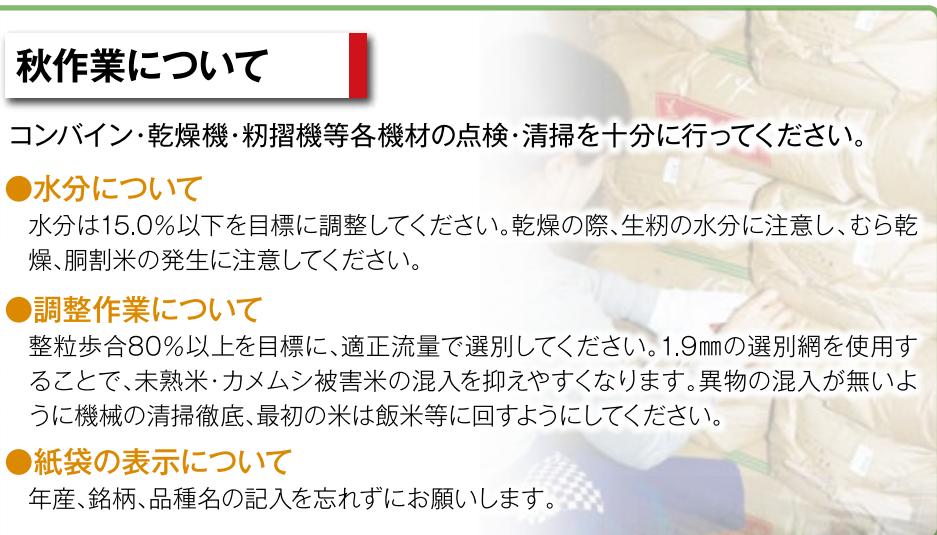
水分は15.0%以下を目標に調整してください。乾燥の際、生籾の水分に注意し、むら乾燥、胴割米の発生に注意してください。

●調整作業について

整粒歩合80%以上を目標に、適正流量で選別してください。1.9mmの選別網を使用することで、未熟米・カメムシ被害米の混入を抑えやすくなります。異物の混入が無いように機械の清掃徹底、最初の米は飯米等に回すようにしてください。

●紙袋の表示について

年産、銘柄、品種名の記入を忘れずをお願いします。



機材の点検・
清掃を十分に!

刈取り作業は
適期に!

水分は
15.0%以下、
選別網は
1.9mmを!



ビニールハウスを有効に利用して、 秋冬ほうれん草を作付けしましょう!



営農センター
鎌田 丈徳

作型

作型	時期	9月			10月			11月			12月			1月			2月			3月			
		上	中	下	上	中	下	上	中	下	上	中	下	上	中	下	上	中	下	上	中	下	
秋どり		■	■				▲	▲															
冬どり				■	■							▲	▲	▲	▲	▲	▲	▲				▲	
春どり						■	■	■	■	■	■											▲	▲

■ 播種 ▲ 収穫 ※天候によって収穫時期は、変わる場合があります。

おすすめ品種

品種名	べと病R	播種適期	生育	特長	注意点
ヴィジョン	R1~7	8月中旬~9月中旬	遅い	草姿が良く束ねやすい。秋どり品種	生育が遅いので、気温が下がる前に播種
クラウド	R1~8	9月上旬~10月下旬	普通	濃緑で株張りが良く多収。秋冬品種	11月以降播きだと、天候によって4月収穫になる場合がある
スパイダー	R1~7	9月下旬~11月下旬	早い	低温伸張性が良く、凍結に強い。春どり品種	生育が早いので、温度上昇によって一気に大きくなる

栽培のポイント

①pH調整や肥料は状況を見て!

ほうれん草はpHの適性が6.0~7.5と、酸性に弱い作物のため、苦土石灰等で調整しましょう。

肥料は、土壌内のEC値にもよりますが、土壌に成分が残りがちな追肥専用S646を基肥として使用することをおすすめします。

②ダニ防除をしっかりと!

気温が下がることでアブラムシは少なくなりますが、ダニは多く発生しやすい条件になります。土壌混和のネマモール粒剤や本葉2~4葉期にカスケード乳剤(4,000倍)による防除を行いましょう。

③べと病に注意!

葉色が抜け、葉裏にカビが発生する「べと病」に注意しましょう。べと病抵抗性品種を使うことやハウス内の換気に努め、多湿状態にしないよう管理します。また、ランマンフロアブルによる防除も行いましょう。

使用農薬例

薬剤名	使用時期	希釈倍数又は散布量使用量	回数	アブラムシ類	コナダニ類	ヨトウムシ	ハマモトク	タネハエ	ネリムシ類	べと病	一年生雑草
ネマモール粒剤30	播種前まで	3kg/30坪	1		●						
ダイアジノン粒剤5	播種時	600g/30坪	1					●			
ガートバイトA	生育初期	300g/30坪	2						●		
アグロスリン乳剤	収穫21日前まで	1,000~2,000倍	5	●		●					
モスピラン水和剤	収穫14日前まで	8,000倍	2	●							
カスケード乳剤	収穫3日前まで	4,000倍	3		●		●				
アフーム乳剤	収穫3日前まで	2,000倍	2		●		●				
ゼンターリ顆粒水和剤	発生初期 但し収穫前日まで	1,000~2,000倍	—			●	●				
ランマンフロアブル	収穫3日前まで	2,000倍	3							●	
アリエッティ水和剤	収穫前日まで	1,500倍	2							●	
ラッソー乳剤	播種直後	15ml/30坪	1								●

成分量(30坪当り)

チッソ	リンサン	カリ
1.0~1.5kg	0.8~1.2kg	1.0~1.5kg

施肥例(30坪当り)

資材	投入量	備考
堆肥	200kg	—
苦土石灰	20kg	—
追肥専用S646	10kg	基肥として使用



▲ダニ被害



▲べと病

④袋詰めはきれいに丁寧に!

袋詰め作業では、製品のFG袋や根に泥が付いたりすることで、見栄えが低下するため、注意して作業しましょう。

※秋播き年内どりの注意点

年内どりは品種を選定し、10月上旬までに播種が必要です。また、天候により大きく収穫時期が変わる場合がありますので、注意が必要です。

※冬越し栽培の注意点

- 播種時に灌水しますが、11月以降は地温低下による生育停滞や凍害の原因となるので播種時以外の灌水は控えましょう。
- 3月に温度上昇によって、一気に大きくなる場合があります。収穫作業を効率的に行い、大きくなり過ぎ出荷規格以上のサイズにならないように、播種を段階的に行うことや生育が早い品種と生育がゆっくりな品種を上手に使いましょう。
- 出荷が少ない1~2月に安定的に収穫ができるよう、10月上旬に播種し、12月までに約25cmの大きさに育てる方法がおすすめです!

新あきたの“農産物”『トマト』

トマトは、夏の旬な野菜として世界中で食べられ、ナス科の植物で緑黄色野菜の一種です。原産地は、南アメリカのアンデス山脈高原地帯(ペルー、エクアドル)で、「膨らむ果実」を意味する「トマトゥル」からきています。「トマトが赤くなると医者が青くなる」と言われるほど様々な効能があります。

管内では飯島地区と豊岩地区で学校給食のトマトが栽培されております。



栄・養・素

ビタミンAになるβ-カロチンをやや多く含んでいます。これは、抗発ガン作用や免疫賦活作用で知られていますが、他にも髪・健康維持や、視力維持、粘膜や皮膚の健康維持、そして、喉や肺など呼吸器系統を守る働きがあるといわれています。

トマトの赤い色の元はリコピンといわれる色素です。これは、カロチンの一種ではあるのですが、β-カロチンとは違い、ビタミンAには変化しません。しかし、リコピンそのものが活性酸素を減らす働きがあるそうです。お酒を飲む時に一緒にトマトを食べると、血液中のアルコール濃度が3割ほど低下するという実験結果が発表されています。

突撃生産現場

豊岩地区

【古谷 一郎さん、トシ子さんご夫妻】

学校給食へは3年くらい前から取り組み、毎年1年生の気持ちで基本を守りながら、農薬をあまり使わない栽培方法に努めています。

トマト栽培は難しいですが、野菜も生き物として手を抜かず夫婦二人三脚で力を合わせ取り組んでいます。収穫する瞬間の喜びはたまらず、味に自信をもって出荷しており、是非皆様にはおいしいトマトを食べていただきたいです。



【「10月はじめまで出荷しておりますので、是非皆様に食していただきたいです」と古谷さんご夫妻】

学校給食

秋田市立
広面小学校

【小林 真貴子 主任学校栄養士】

地場産の野菜を取り入れるということは、新鮮・安全でおいしい給食を提供するとともに、地元の農家さんが作っている野菜であると子供たちが知ること、親しみを持って食べてもらうことができると思います。また、農家の方には、子供たちが美味しく食べさせていることを知っていただき、更に農業を元気にしていただければと考えます。

今後は、より多くの新鮮な野菜を使用した給食を提供していきたいと考えております。生産者の方と子供たちが共に食事し、「会話をする会」を実施できたらと思っております。



【広面小学校の児童さん】

献立

麦ごはん、ハンバーグの
トマトソースがけ、
グリーンサラダ、みそ汁、牛乳



「JA新あきた」管内から ステキな笑顔いっぱい!!

Enjoy
いきいき
ライフ

■下新城・上小友地区
◎高橋 治雄(はるお)さん(75歳)
美千代(みちよ)さん(69歳)

高橋さんご夫妻は昭和40年に結婚され、8月1日に48年目を迎えられる。治雄さんは、日本を代表する黒四(黒部)ダムや各地6カ所の大型ダムでオペレーターとしてダム建設に携わり、定年退職後、宮城県に定住してあります。3年前に地元である下新城上小友へ53年ぶりに帰ってきました。今は自宅での草花や庭木の手入れをしながら、お二人仲良く過ごされております。

追分支店年金友の会の町内委員を務め、仲間との会話とお二人の共通の趣味であるカラオケを皆に披露することが楽しみだそうです。

元気の秘訣は、ほぼ毎日続けている早朝のラジオ体操とウォーキングで、身体を動かすことで健康を維持しており、また、歩いている時に地域の方々と声を掛け合うのが嬉しいと感じています。

そんなお二人は、思いやりの心を大切に「これからもよろしくたのむよ」と治雄さん、「いいお父さんです。これからもういっぱいお父さんをほめていきたいです」と美千代さん、「夫婦どちらもかけず、いつまでも元気に手を取り合ってください」と笑顔で話をしてくれました。



こんにちは! JA職場探検隊

◎成田 広樹(なりた ひろき)職員
【24歳・B型・獅子座】

- 西支店
- 担当業務……総合渉外
- 出身……川尻地区
- 趣味……卓球、釣り
- 入組……5年目

豊岩・下浜・新屋・勝平を管轄する西支店の総合渉外担当者として、貯金・共済の推進を中心に、組合員・ご利用者の皆様のもとへ訪問活動をさせていただいております。素早い対応と的確な事務処理、皆様と接する際には、とにかく「笑顔」を絶やさないよう努めています。

■組合員・ご利用者の皆様へメッセージ

今年の人事異動で西支店に配属されました。早く皆様から顔と名前を覚えていただけるよう、座談会などへも積極的に出席させていただきたいです。

いつも皆様の身近な場所をおうかがいしておりますので、手を振って頂いたり、声をかけて頂ければ嬉しいです。これからも元気に訪問活動に取り組んでまいりますのでよろしく願いいたします。



ステキな Happyスマイル

第26代ミスフレッシュが管内から1名決定!

◎下村 有紀(しもむら ゆうき)さん
【19歳・牡羊座】
○父：一彦さん 母：洋子さん

★ミスフレッシュに選ばれた感想……

「どでした(びっくりした)！」選ばれたからには責任をもって仕事をしなければならないと思いました。

★性格は……

前向きな性格です。

★好きなことや趣味……

歌手の高橋優くんのライブDVD鑑賞と市場のせり見学

★理想の男性像は……

一生懸命な人。最近、せりを行っている方がかっこいいと思います。

★好きな農産物は……

ごぼう、里芋、キク、キャベツ……でも一番はおじいちゃんが作ったお米です!

★今後の活動に対する 思いは……

農産物を通して、秋田の良さを全国に伝えていきたいです。



新あきたオススメ
知って得する
健康対策

フィッシュ哲学の紹介

アメリカ、シアトルのバイブ・ブレース
魚市場で働く従業員が、その単調な仕事を
楽しむために取り組もうと始めました。

原文は「Play―自ら仕事を楽しみ、Make
Their Day―お客様を喜ばせ、Be There―
常にお客様と向き合い、Choose Your
Attitude―つらい仕事だって楽しくする
と決意する」です。

自分が魚市場に行ったらと想像してくだ
さい。

商品を買う買わないに関わらず、思わ
ず笑っちゃうようなパフォーマンスでお
客さんを喜ばせる真摯さに、ハイ、それ買
いですって気持ちにさせる理論がフィッ
シュ哲学です。

店の前を通りかかった人に「いらっし
やい」と声をかけたのは、魚。口を大きく
パクパクさせ飛びかかって来るのです。
店員が手仕掛けであたかも生きているよ
うに動かすのです。

貝の注文をもらうと、ポリ袋に入れた
貝をレジカウンターに向けて投げる！「
からす貝、モンタナ行き」。カウンター内
にいるフィッシュキャッチャーの名人ジ
ヤスティンさんが「からす貝、モンタナ行
き」と復唱しキャッチする。

これが魚となるとストライクボール
のように、キャッチャー名人が包み紙に
受け取ります。これを見たお客さんが「
私にキャッチさせて」とカウンター内に
入ります。その婦人にエプロンを付け包
み紙を渡すと、ロケット弾のように魚が
ストレートに飛んでくる。受け損ないが

2回連続と「退場！」と店員が叫びます。他
のお客さんも「退場！」と叫んで笑ってい
ます。もちろん婦人も笑ってカウンター内
から退場です。

魚さばきの名人が腹わたを除く。それを受
けとって紙に包む従業員は魚に人工呼吸を
ほどこすといったパフォーマンス。

1つ目の哲学は「遊び心を忘れない」です。
お買い上げいただいた商品の魚を投げ
るのは不謹慎のようですが、魚は自分た
ちの副次的なもので、お客様と対面する
ことが大事なのです。

2つ目は「お客様を楽しませること」
たとえお客様が魚を買わなくてもよい。
お客様の気持ちを楽しくさせるのが仕事
である。全員でより良いサービスを提供し
ます。

3つ目は「お客に向き合う」です。
お客様と積極的に向き合い会話する。
通りがかりのお客をしっかりと見る。決
して無視しない。

4つ目の哲学は「態度を選ぶ」
これは従業員の姿勢、心構えです。朝起
きたら「今日一日、どんな一日にするか」
考える。たとえ気分がすぐれなくても自
分で態度を選ぶのです。

市場はこの魚を投げあうパフォーマンス
で活気づき、観光スポットになりました。

従業員が「お客さんに満足してもらおう
こと」に喜びを感じ、一生懸命なわけだし
、従業員も職場も明るく楽しいのなら、お
客様が満足するのも当然です。
これがフィッシュ哲学の由来です。



秋田組合総合病院
看護部長
かまだ 鎌田 さち子 先生

この哲学が私たち、看護現場にも取り
入れられています。私たち看護師は、患者
さんの幸せな生活を医療の立場から支援
するプロであり、チーム医療の一員であ
ります。一人ひとりの仕事で完結してい
ることはなく、次にその仕事を担う人が
います。そのことを認識し、患者さん・ご
家族に対してだけでなく、同僚への気配
り、目配り、そして心配りをしながら、楽
しく仕事する、少なくとも笑顔での挨拶
は基本と考えております。

当院の看護部の理念は、患者さん中心
の看護、患者さんに寄り添う看護、そして
皆が笑顔いっぱい看護です。
私たちがどのようなフィッシュをして
いるかは是非のぞきにいらしてください。

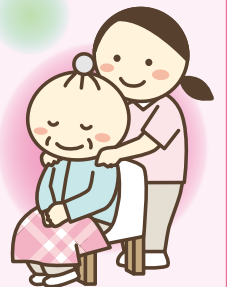


♥スマイルライフ&ハートフル介護♥～笑顔で暮らすために～
住み慣れたご自宅で過ごしていただく
ために生活についてのお困り事を
全力でサポートします!

JAのヘルパーが
あなたの生活を
援助します!



ご利用者様の立場になり、ご家族の思いを大切に
ご安心いただけるサービスを提供します。



介護認定されない方もご利用できるサービスがありますので、お困りの際は
いつでもお電話ください。

ホームヘルパー
募集中

介護に関するお問い合わせは
JA新あきたホームヘルプサービス事業所 TEL/018-869-9300

ふれあいメール

8月のテーマ『涼しさを感じられる方法』

主人がまだ勤めていた時、職場の人と浜に出かけ男性はお酒を飲んだり、女性はバレーを楽しんだり、最後にはスイカ割りをしてりと楽しく涼しく過ごした時間でした。
(上新城 Sさん 80代)

孫が7ヶ月になりました。まだ小さいのでエアコンに頼っています。今までより弱くして省エネしています。私は汗をかきにくい体なので、エアコンなしで汗をかきたいと思っています。汗をかきたいために水分を摂っています。
(雄和 Iさん 60代)

夏の風物詩でもある風鈴、今ではあまり見ることがなくなりましたが、あの鈴の音を聞くとかいた汗も引いてくれるような涼しげな気分になります。昔は縁側などに吊るし、皆でスイカを食べたりと夏の暑さを和らいでくれる風景が今では懐かしいです。
(豊岩 Tさん 70代)

涼しい夏の過ごしかたは、なんとと言っても家の前に堰があり、夜はその堰の前で30分ばかり休むことです。時には蛍が飛んで幻想の世界に送ってくれるのです。
(下新城 Mさん 70代)

夏になると山登りをしています。山の上は涼しく、また健康にも良いと思って続けています。よく登山で遭難などのニュースを見るので特に注意を払いながら、自分の体力の続く限り登山を趣味としていきたいと思っています。
(河辺 Sさん 50代)

涼しさを感じる時といえば、夏野菜を食べている時です。ナス・きゅうり・トマト等、手をかけて育てて口にする時、調理にもひと手間かけています。
(金足 Oさん 60代)

家の前にケヤキの木が3本あって、海からの風が心地良いクーラーの代わりになっています。
(寺内 Hさん 60代)



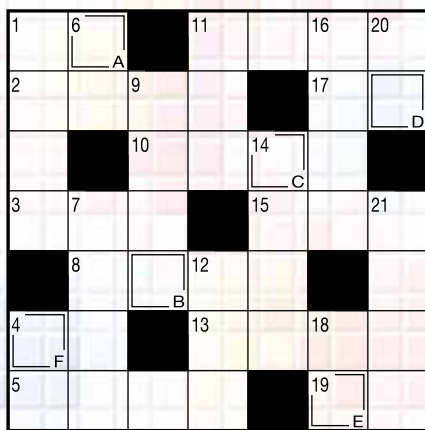
■今月のテーマは『和といえば』

9月に入ると十五夜など日本の「和」を感じられる行事がありますが、皆さんが「和」を感じることや大切にしたいこと、どんなことでも教えてください。掲載させていただいた方の中から、抽選で3名の方へ粗品を進呈いたします！皆さまからのたくさんのお便りお待ちしております。

頭の体操 クロスワードパズル

Q. 二重マスの文字をA~Fの順に並べてできる言葉は何でしょうか？

●出題/ニコリ



■タテのカギ

- ターザンが発する「アーアア」
- 旧国名の一つ。現在の岐阜県北部
- 家を数えるときに使う言葉
- 出前の品を入れて運びます
- レジに行くと済ませます
- 中秋の名月に月見——を供えた
- 117に電話すると聞けます
- 大安、先勝、友引といえは
- 膝と股関節の間にあります
- きこりの商売道具です
- 陸・海・——
- シェフが厨房で作るもの

■ヨコのカギ

- 水をくんだりすしを盛ったり
- 時計の文字盤を12時間で一回り
- バイオリンとチェロの中間の大きさ
- 古新聞をまとめて——でくる
- 鶏の25倍ほどの大きな卵を産みます
- 道路の通行規制がやと——された
- 天女が着ている薄い服
- 餅であんを包んだ和菓子
- 花札に描かれている想像上の鳥
- 天気予報では雲のマーク
- ビルや校舎を数えるときに使う言葉
- おにぎりに巻きます

★当選者
小野 美喜子さん (金足)
長谷川 謙治さん (寺内)
伊藤 照雄さん (四ツ小屋)
おめでとうございます

【8月号の答え】
スイカワリ

▼クイズにご応募ください▼

【プレゼント】正解者の中から抽選で賞品を差し上げます。
【応募方法】ハガキにクイズの答えと住所・年齢及び今月のテーマについて一言書いて送ってください。
【締め切り】平成25年9月12日(木)
◎応募は右記まで。

案内板

官製ハガキの裏にクイズの答えと上記の今月のテーマについてご記入の上、お送りください。多数の応募お待ちしております。

●FAXから 018-832-6622
●E-メールから kikaku-4@ja-shinakita.or.jp
JA新あきた管理部総務課 広報係まで

答え
住所
氏名
年齢
今月のテーマについて一言お書きください。

50 010-0877
秋田中秋矢留町2-140
JA新あきた
管理部総務課
広報係

※JAに寄せられたお便りの住所・氏名・年齢・職業などの情報は広報活動以外で使用することはありません。

県内のTPP反対関係団体1,200人が集う!!

TPPに反対し食料・農業・環境を守る秋田県民集会開催

1,200人によるデモ行進!!



「食料・農業・環境を守る秋田県民集会」が7月31日(水)、秋田市文化会館で開かれ、TPPに反対するJAや県内の関係22団体1,200人が参加しました。

TPP反対のメッセージを送るため市内の道路を「地域経済を崩壊させるTPPは絶対反対」、「政府は秋田の美しい自然を守れ」などの氣勢を上げ、参加者によるデモ行進が行われました。

国会・県議会、副知事へ TPP反対への訴え

集会には本県選出の国会議員をはじめ県議会議員、橋口昌道副知事が来賓として出席し、JA秋田中央会木村一男会長が「自民党は政権公約、国会決議などを必ず遵守し、わが国の国益を守り、それがかなわぬ場合は協議から脱退することを強く要請する」とTPP反対を訴えました。



▲木村会長がTPP反対を強く訴えた



基調講演

基調講演では、元外交官で評論家の孫崎亨氏が「TPPすぐそこに迫る亡国の罟」と題し、TPP参加により、国益を損なう問題点などを講演しました。



集会決議

集会決議では、秋田県農業共済組合連合会の佐井祐助会長理事事が「今後とも県内各層への理解を求めるとともに情報の共有を図りながらTPP反対をめざし、最後の最後まで粘り強く運動を展開する」と力強く読み上げ、満場一致で採択されました。



JA新あきた健康寿命100歳プロジェクト ウォーキング大会開催!!



JA新あきたでは、健康寿命100歳を目標に「運動」「食事」「健診」の3つの活動を通じ、組合員・地域住民の皆様の健康維持のため運動習慣の定着に向けて取り組んでいきます。

皆さん是非ご参加ください!!

日時/平成25年10月19日(土) 受付/AM8:40 開会/AM9:20

場所(集合場所) 千秋公園 二の丸広場

対象者 組合員、女性部員、役職員、秋田市民参加者等(70名) 210名規模 ※一般参加者は定員となり次第締め切りとなります。

費用 参加者一人当たり500円(当日徴収)

申込期限 平成25年9月30日(月)

ウォーキングコース

6kmコース設定 平和公園墓地・天徳寺方面 スタート・ゴール 千秋公園 二の丸広場

※健康管理のため、JA秋田厚生連看護師2名を配置します。

※小雨決行といたしますが、悪天候の場合は中止といたします。

申込先: JA新あきた各支店



■JA新あきたのあゆみ(7月)

- 7月1日…県常例検査 現物実査 (追分・北・東・西・南・河辺支店・本店)
- 9日…農林年金受給者連盟 新あきた支部総会 (イヤタカ)
- 11日…第56回秋田県JA女性大会・家の光大会 (秋田市児童会館)
- 17日…海フェスタおが〜海の祭典2013in秋田〜記念式典・記念祝賀会 (男鹿市文化会館・男鹿観光ホテル)
- 19日…新あきた農協不動産経営友の会 第15回通常総代会 (秋田ビューホテル)
- 20日…アンパンマン交通安全キャラバン (秋田県JAビル)
- 26日…第4回理事会 (JA新あきた会館)
- 27日…いぶきの里3周年記念セール 至28日 (いぶきの里)
- 30日…第一四半期事業検討会 (JA新あきた会館)
- 31日…TPP反対県民集会 (秋田市文化会館)

■新あきたの概況(7月末現在)

組合員数 / (正)7,396人 (准)8,953人

貯金	1,015億2,266万円
貸付金	312億3,437万円
共済保有高	2,732億5,673万円
購買品供給高	7億4,709万円
販売高	2億2,227万円
出資金	35億3,637万円

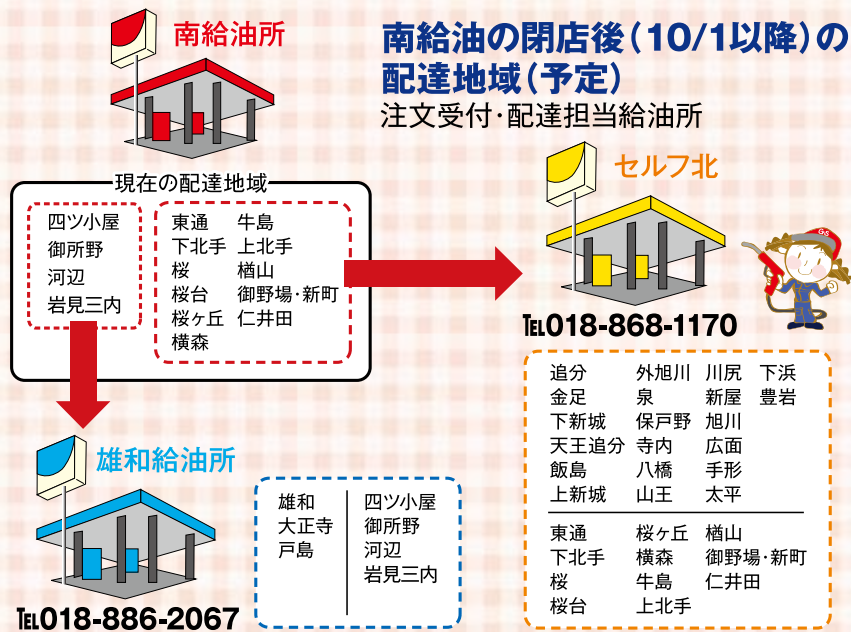
■第4回理事会

- 平成25年度第4回理事会が7月26日(金)に開催され、次の事項について審議されました。
- 議案第 1号 / 大口信用供与先への供与について
 - 議案第 2号 / 理事と組合との契約に関する承認について
 - 議案第 3号 / 秋田市農業経営安定資金の貸出について
 - 議案第 4号 / 平成24年事業年度ディスクロージャー誌の発行について
 - 議案第 5号 / 秋田県JA管理・経済システム次期端末導入に伴うリース契約の締結について
 - 議案第 6号 / 職制規程の一部変更について
 - 議案第 7号 / 平成25年度臨時総代会開催について
 - 議案第 8号 / 平成25年度臨時総代会提出議案について
 - 議案第 9号 / 南給油所の処分について
 - 議案第10号 / 南新あきたファーマーズへの増資について
 - 議案第11号 / 平成25年産独自販売米販売方針について
 - 議案第12号 / 川添北部ライスセンター施設加算金について
 - 議案第13号 / 広山田常温倉庫屋根及び本庫土間改修工事について
 - 議案第14号 / 豊岩低温倉庫屋根及び本庫天井改修工事について

編集後記

人生で初めてマラソンに挑戦しました。男鹿市若美で行われているメロンマラソンで10kmを…沿道の皆さんのあたたかい声援を受けながら完走はなんとかしたもののタイムは約1時間、日頃からの運動不足を解消するために1ヶ月前から仕事の終わりに練習を重ねてきました。これを機にリフレッシュだと思ってマラソンを続けていきたいと思います(o^o^)(飯島)

今後の灯油・軽油等の受注・配達体制について



南給油所閉店のお知らせ

この度、9月30日(月)をもちまして、(株)JA新あきたライフサービス南給油所を閉店することになりました。平成4年5月の開店以来、多くのお客様にご愛顧頂きましたことを心より感謝申し上げます。

ご利用頂きましたお客様にはご迷惑をお掛けすることとなりますが、今後も当社の他給油所のご利用をお願いいたします。

また、灯油・軽油等の配達についても、定期配送等の宅配サービスを充実させることで、お客様へご不便をおかけしないよう一層努力をいたしますので、当社事業を引き続きご利用くださいますようお願い申し上げます。

代表取締役社長 佐々木 良英

お問い合わせ先:いつも身近に。暮らしに役立つサービスを。
(株)JA新あきたライフサービス 本社 TEL/018-834-8371

〈第22回〉人形ぬいぐるみ供養祭 入場無料

人形・ぬいぐるみのお別れは、僧侶の読経のもと、丁寧に供養してあげましょう。供養祭にお持ちください。参加費は無料です。

とき 平成25年9月1日(日) ●午後1時より僧侶の読経

ところ JA虹のホール レゼール追分 秋田市金足追分海老穴266 TEL/018-872-1890

同時開催

会場内覧会 式場や安置室をご案内いたします。事前相談やお見積もりも受付いたします。

特價大即売会 午後1時30分より

■ヘルシーサラダ2本入りセット 10円!!

お一人様 各一ヶ限り

葬祭セミナー開催!!

葬儀の流れや様々なしきたり、マナーについて学びませんか?なかなか知ることができない最新の葬儀事情等についてのご相談を承ります。皆様お問い合わせの上、ご参加を心よりお待ちしております。

とき 平成25年9月23日(月) ●午前10時~

ところ JA虹のホール レゼール広面 〒010-01421 秋田市広面字提敷41-1 TEL/018-884-7236 FAX/018-884-7237

レゼール JA葬祭レゼール 24時間受付・年中無休 レゼール本部 ●お問い合わせは、レゼール本部またはお近くのJAへ

〒011-0901 秋田市寺内字大小路207-28 0120-46-5731 http://www.ja-sousai-akita.co.jp

HOT で お得 な情報を皆様へ!!

JA新あきたより農業機械を購入されるお客様へ

農業機械購入資金

年1.00%~

変金利型

ご利用いただける方

- 組合員
- その他JAが定める条件を満たしている方
- 当JAが指定する保証機関の保証を受けられる方

お使いみち

- 農機具の購入資金
- 農機具の点検、修理等に付帯する諸費用
- 当JAから購入するビニールハウス等の設備関連資金

ご融資金額
10万円以上700万円以内(1万円単位)

ご融資期間
6ヶ月以上10年以内(据置は認めない)

※店頭にて返済額の試算を承っております。
※ローン商品の詳しい内容については、店頭で説明書をご用意しております。
※審査の結果、ローン利用のご希望に添えない場合もございますので、ご了承ください。
※農機具購入資金をご利用中に、全額繰上返済を行う場合には、別途当JA所定の手数料が必要となります。
(平成25年8月15日現在)

「JAとのお取引はこれから」というお客様もお気軽にどうぞ!
(ご利用に関しては、組合員加入のための出資が必要となります。)

詳しくは、金融推進課(TEL/018-832-6617)またはお近くの各支店までお気軽にお問い合わせください。
当JAホームページ(<http://www.ja-shinakita.or.jp>)でもご確認いただけます。

平成25年度JA新あきた旅行センター企画

大人気 ラスベガス・ロサンゼルス

旅行期間: 平成26年2月5日(水)~10日(月) **6日間の旅**

旅行代金:(大人お一人様2名一室利用)
298,000円 ※一人部屋追加代金20,000円(4泊分)

旅行代金に含まれないもの (平成25年8月1日現在)

① 出入国書類作成料 4,200円 ② 現地空港諸税 約5,670円 ③ 成田国際空港施設利用料 2,540円
④ 燃料サーチャージ 約42,000円※変動あり ⑤ 米国ESTA登録代行料金 4,200円 ⑥ 海外任意保険

申込金:30,000円(旅行代金に充当します)
募集人員:30名様(最少催行人員15名様)
利用予定ホテル:ラスベガス:サーカス・サーカスまたはリビエラホテル&カジノまたは同等クラス
ロサンゼルス:ホリデイ イン トーラスまたはカワダホテルまたは同等クラス
利用予定航空会社:全日空または日本航空またはデルタ航空またはユナイテッド航空
食事条件:朝食4回、昼食3回、夕食4回(機内食は除く) 添乗員:全行程同行致します
募集締切:平成25年12月25日(水)※定員となり次第締め切ります。

〈旅行企画・実施〉
観光庁長官登録旅行業第939号 (社)日本旅行業協会正会員

株式会社 農協観光
秋田支店

〒010-0976 秋田県秋田市八橋南二丁目10-16 (秋田県JAビル1F)
TEL/018-864-2588 (代)
FAX/018-864-2590
総合旅行業務取扱管理者:石岡 知紀・高松 国男

総合(国内)旅行業務取扱管理者とは、お客様の旅行を取り扱う営業所での取引に関する責任者です。この旅行契約に関し、担当者からの説明にご不明な点があれば、ご遠慮なく上記の取扱者にお尋ねください。

〈お問い合わせ・お申し込み〉
観光庁長官登録旅行業第939号

株式会社 農協観光代理業
秋田県知事登録旅行業代理業第91号

JA新あきた旅行センター
〒010-0877 秋田県秋田市千秋矢留町2-40
☎018-837-1151 総合旅行業務取扱管理者:佐藤 祐幸

